

	<b>ACTA DE RENDICIÓN PÚBLICA DE CUENTAS, VIGENCIA 2022</b>	Código: F-PM-001
		Versión: 05
		Página 1 de 28

ACTA	LUGAR	DÍA	MES	AÑO	HORA INICIO	HORA FINAL
01	Auditorio de la Casa de la Cultura	28	febrero	2023	10: 00 a.m.	12 m.

<b>ASISTENTES:</b>	(Se anexa listado)
<b>INVITADOS:</b>	Gerencia, subdirección administrativa y científica, contador y funcionarios del Hospital Santa Isabel, representantes de diferentes estamentos y secretarías de la Administración Municipal, otras instituciones, agremiaciones u organizaciones del contexto local.

ORDEN DEL DÍA:	RESPONSABLE (ES):
1. Saludo e introducción a la Rendición Pública de Cuentas, Vigencia 2022	Comunicador Social ESE
2. Saludo de apertura del presidente de la Junta Directiva del Hospital	Presidente Junta Directiva ESE
3. La gerente del Hospital modera la Rendición Pública de Cuentas y junto con la Subdirectora Científica y el contador abordan varios temas de la exposición	Gerente del Hospital y Subdirectora Científica Asesor contable ESE
4. Entrega de formatos físicos a los asistentes	Equipo logístico ESE
5. Despedida	Comunicador Social ESE

## DESARROLLO DE LA REUNIÓN

### 1. Saludo e introducción de la Rendición Pública de Cuentas, Vigencia 2022

El presentador da inicio al evento con un saludo protocolario, con la contextualización del tema a tratar y la metodología a utilizar, explicando que la Rendición Pública de Cuentas, vigencia 2022, una herramienta para fortalecer la

	<b>ACTA DE RENDICIÓN PÚBLICA DE CUENTAS, VIGENCIA 2022</b>	Código: F-PM-001
		Versión: 05
		Página 2 de 28

transparencia en la gestión pública y la adopción de los principios de buen gobierno; permitiendo el acceso a la información de manera libre con la presentación de resultados, logros, acciones y retos.

Procede a dar la palabra al presidente de la Junta Directiva y alcalde Municipal, e señor Gustavo León Zapata Barrientos.

## 2. Saludo y apertura del presidente de la Junta Directiva del Hospital

Apertura y saludo del alcalde Gustavo, como presidente de la Junta Directiva, reconociendo al equipo de trabajo del Hospital por la labor durante el año 2022 y mencionando los logros y reconocimientos que recibió el hospital a nivel regional y nacional por su gestión y nivel de resultados.



 ESE Hospital Santa Isabel
  esehospitalsantaisabel
  ESE\_Santaisabel



## 3. Presentación del contenido de la Rendición Pública de cuentas, moderada por la gerente del Hospital, con intervención de la subdirectora científica y el contador.

La Dra. María Cristina Sierra Betancur, gerente, inició su intervención y asumió el rol como moderadora con la subdirectora científica, Paula Giraldo Mazo, quien realizó la exposición de los siguientes temas:

### ✓ Convenios y relacionamientos con EPS

Resaltando la importancia de generar, mantener y fortalecer un relacionamiento bidireccional que enriquezca ambas partes, para mejorar la calidad de la atención a los usuarios. En este punto, el Hospital ejecutó múltiples iniciativas en alianza

con EPS, Administración Municipal y otras instituciones, específicamente con: Savia Salud, Nuev eps, Sumimedical, Policía Nacional e la República de Colombia y Administración Municipal Juntos Construimos el Cambio.

EAPB	CONTRIBUTIVO	REGIMEN ESPECIAL	SUBSIDIADO	TOTAL
SAVIA SALUD	1.548		8.204	<b>9.752</b>
NUEVA EPS	6.849		1.257	<b>8.106</b>
SUMIMEDICAL		514		<b>514</b>
SURA (PORTABILIDAD)	55			<b>55</b>
REGIONAL DE ASEGURAMIENTO		71		<b>71</b>

✓ **Producción de los servicios asistenciales de la institución**

Como segundo tema, la subdirectora científica abordó las consultas que se tuvieron en el año 2022 en los diferentes servicios, cifras que evidencian la gestión del Hospital:



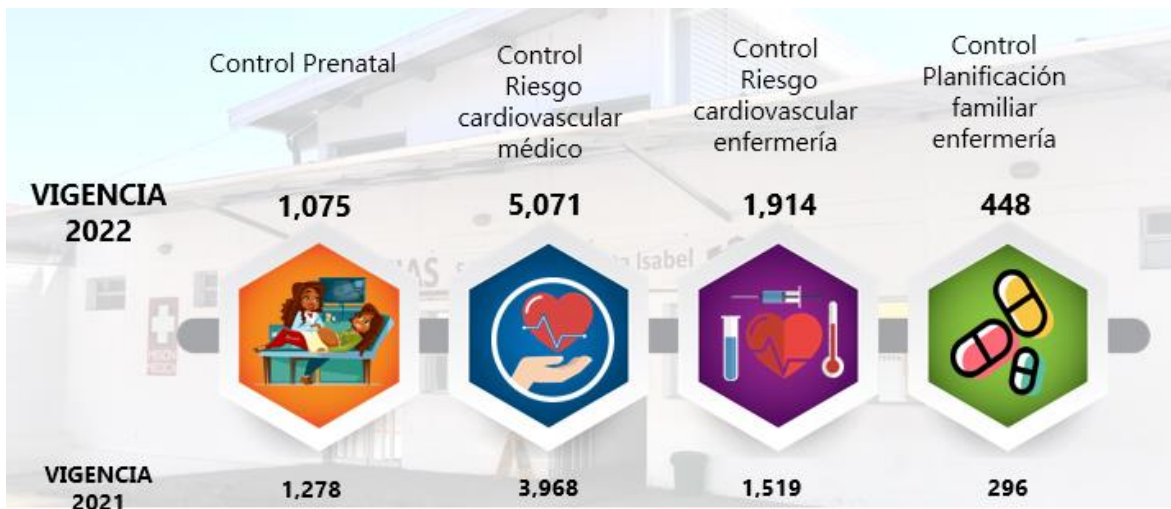
En la consulta médica general se evidencia un incremento en el año 2022 debido al aumento de la población en el Municipio, teniendo en cuenta el paso de los usuarios de Coomeva a otras EPS, generando un cambio significativo.

Adicional a esto, se tienen las consultas de Medicina Legal, la subdirectora científica explicó que algunas se atienden en consulta externa en la sede casa del Hospital Santa Isabel y las otras en la sede Urgencias. Para el 2022 se tuvieron las siguientes cifras:

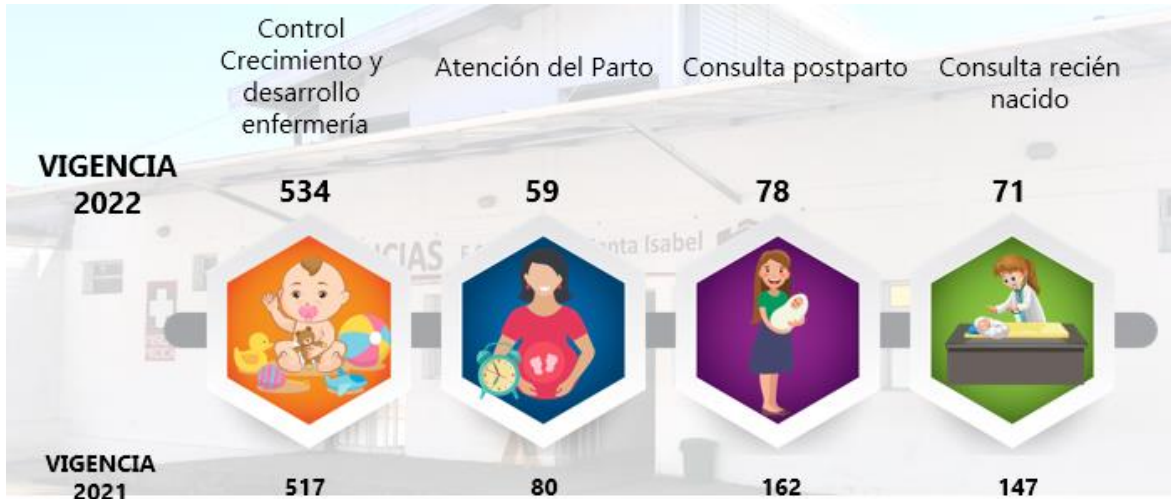
- Lesiones personales: **100 pacientes**
- Prueba clínica de embriaguez: **90 pacientes**
- Necropsias: **17**

En temas de Promoción y Prevención se mencionaron los siguientes datos:



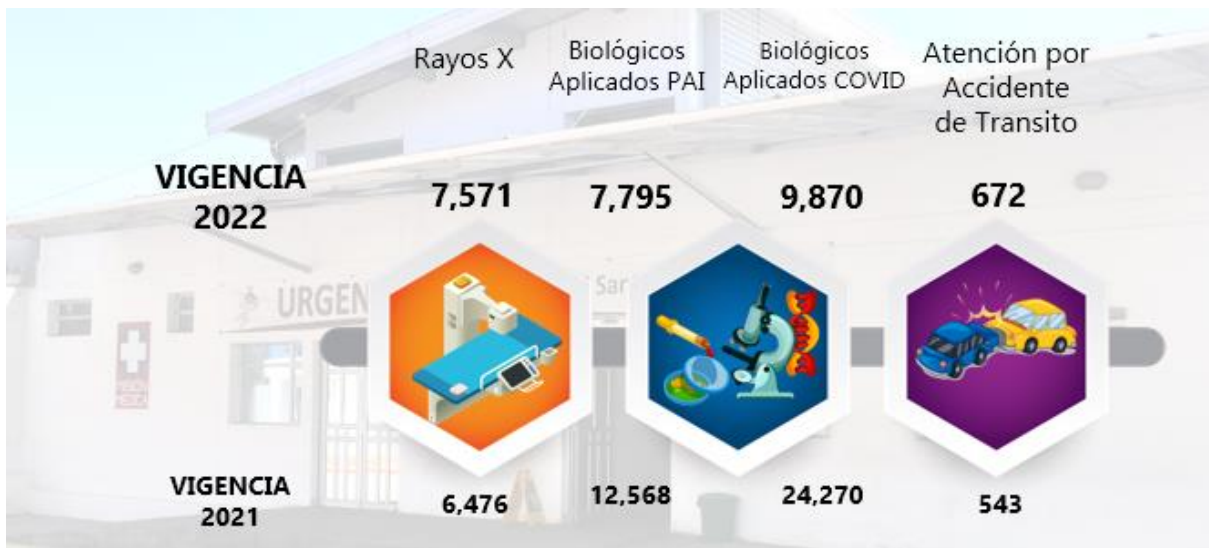


Estas estrategias permitieron atender adecuadamente a la población, garantizar una atención y control prenatal teniendo en cuenta las recomendaciones por número de semanas.





El incremento de 2021 a 2022 en agudeza visual se debe a que después de la pandemia se reactivaron las brigadas en las instituciones educativas atendiendo un mayor número de personas de forma intencionada y planeada.



Se hizo énfasis especial en el tema de vacunación respecto a la aplicación del plan obligatorio PAI, en el 2021 hubo un total de 12568, en el 2022 7.7995, estas vacunas bajaron porque no hay disponibilidad de biológicos a nivel nacional principalmente para los niños menores de 5 años. Sin embargo, la población sigue cubierta procurando aplicar todas las dosis disponibles citando oportunamente a

 <p><b>E.S.E. HOSPITAL SANTA ISABEL</b> San Pedro de los Milagros</p>	<b>ACTA DE RENDICIÓN PÚBLICA DE CUENTAS, VIGENCIA 2022</b>	<b>Código: F-PM-001</b>
		<b>Versión: 05</b>
		<b>Página 7 de 28</b>

los usuarios. En relación con la vacunación COVID, la diferencia radica en que no se han indicado nuevos refuerzos.

La información de especialidad médicas fue la siguiente:

**Medicina interna:**

- 2021: 703
- 2022: 1.437

**Ginecología:**

- 2021: 618
- 2022: 888

**Pediatría:**

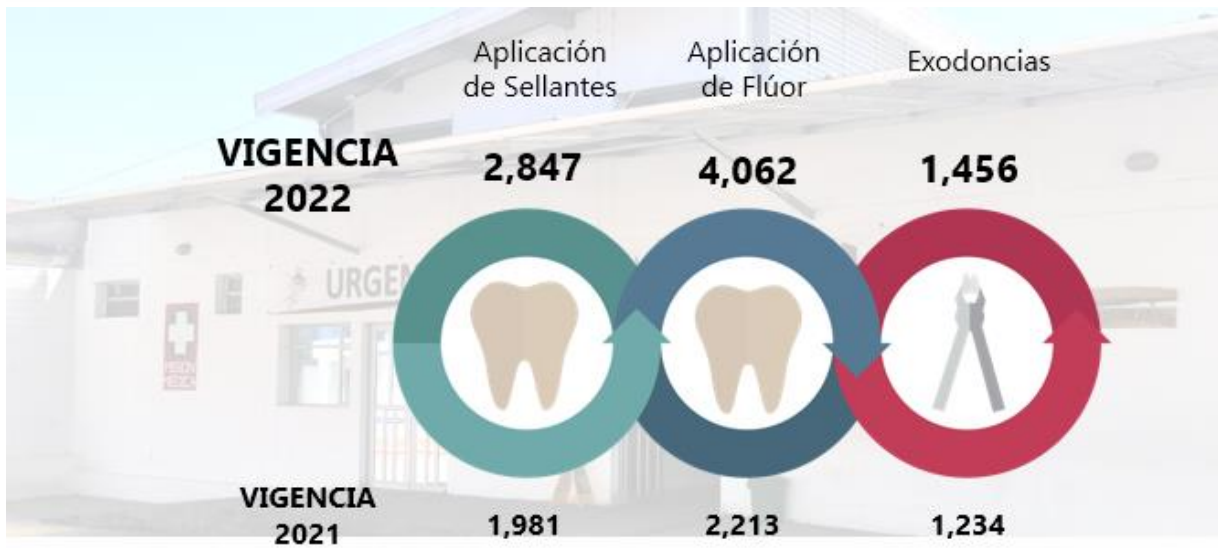
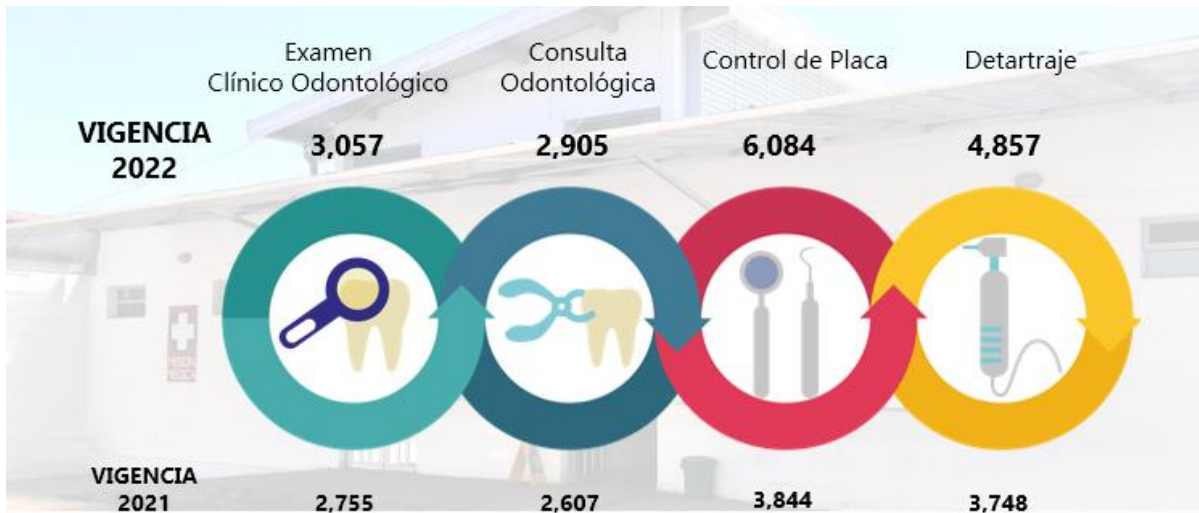
- 2021: 207
- 2022: 465

**Radiología e imagenología**

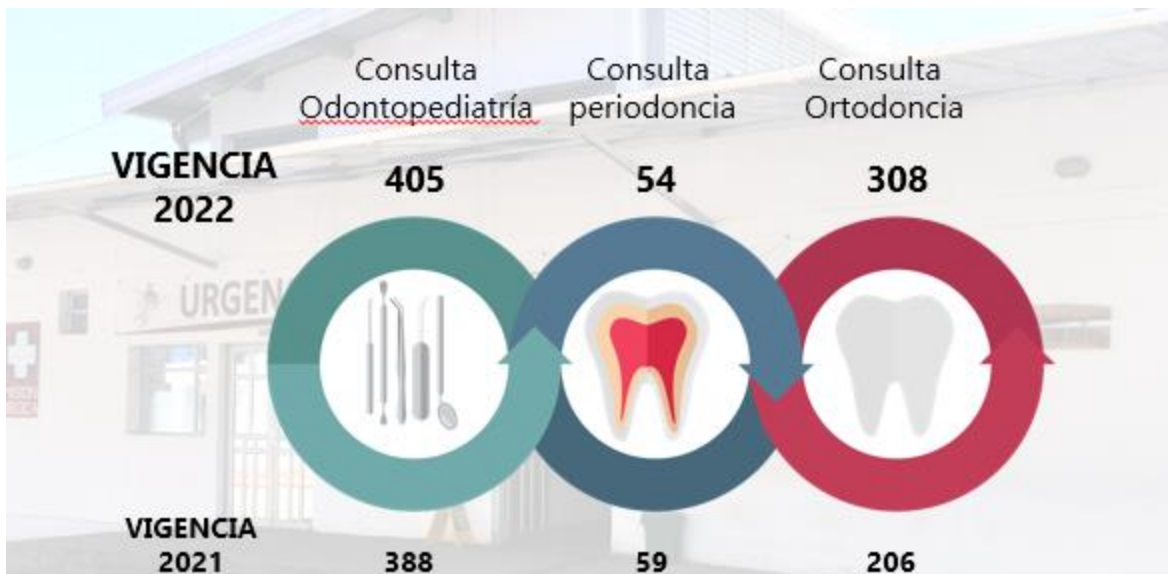
- 2021: 2155
- 2022: 2830

Se destaca el aumento en todas las especialidades mencionadas.

Respecto a la atención odontológica se compartieron los siguientes resultados, con un aumento notable en control de placa, detartraje, aplicación de sellantes y aplicación de flúor, reiterando la relevancia de las visitas a los colegios y las jornadas masivas:







✓ **Indicadores de oportunidad**

Se refiere a lo que el Hospital tiene para ofrecer a la comunidad y al tiempo de respuesta.

INDICADOR	AÑO 2021	AÑO 2022
Índice de caídas de pacientes hospitalizados	0,0%	0,0%
Proporción de reingresos a urgencias antes de 72 horas por la misma causa	0,6%	0,6%
Proporción de reingresos a hospitalización antes de 15 días por la misma causa	0,0%	0,9%
Oportunidad en la asignación de citas de medicina general de primera vez	1,58	2,92
Oportunidad en la asignación de citas odontológicas de primera vez	1,15	1,77
Oportunidad en la asignación de citas de medicina interna	5,51	11,56
Oportunidad en la asignación de citas de pediatría	10,69	6,22
Oportunidad en la asignación de citas de ginecología	4,69	5,67
Oportunidad en la atención de urgencias triage 2	2,20	18,92
Satisfacción global del usuario	96,1%	95,1%

✓ **Brigadas de salud en Instituciones Educativas, veredas y empresas del Municipio**

El Hospital visitó Instituciones y veredas brindando atención al joven sano, agudeza visual y promoción y prevención para facilitar el acceso de estos servicios a todos los grupos poblacionales.



Además, se visitaron otras veredas: La Lana, Alto de Medina, La Clarita, La Palma, La Cuchilla, La Apretel, y de instituciones privadas Little Explorers Kindergarden y Mercados Canper.

✓ **Brigadas de Salud Oral**

Se mencionaron las brigadas de aplicación de flúor con en barniz en articulación con las EPS Savia Salud y Nueva EPS.

✓ **Jornadas intramurales de inserción y retiros de implantes subdérmicos**

Realizadas cada dos meses:

- Inserciones: 357
- Retiros: 83



✓ **Curso psicoprofiláctico de Maternas**

Espacio educativo, informativo y de acompañamiento con la participación de un equipo interdisciplinario que asesora de cerca a las gestantes de nuestro Municipio y a sus familias acerca de diferentes temas prenatales. Durante los cursos pueden participar las gestantes y el grupo familiar.



✓ **Brigadas de mamografías en articulación con EPS Savia Salud y la Administración Municipal**

1 jornada en el mes de septiembre

1 jornada en el mes de diciembre

TOTAL: 76 usuarias beneficiadas

Se realizó el desplazamiento hasta Medellín, se tomaron las mamografías y se acompañó el retorno hasta el Municipio, superando barreras económicas y de desplazamiento.



✓ **Brigada de optometría**

En el mes de septiembre de 2022, el Hospital Santa Isabel mediante el servicio de optometría y su óptica Isabelita realizó una brigada de optometría donde aproximadamente 30 adultos de 50 a 60 años se beneficiaron con esta iniciativa.



✓ **Servicios articulados**

Participación del Hospital Santa Isabel en actividades articuladas con la Dirección Local de Salud (Administración Municipal) y otras IPS del Municipio.

- Jornadas Nacionales de Vacunación
- Convenios con el Municipio para atención de población pobre no asegurada (PPNA) Salud Pública y Atención Primaria en Salud (APS)



✓ **Especialidades médicas/odontológicas y servicios de apoyo a la comunidad en general**

- Medicina interna
- Medicina laboral
- Pediatría
- Radiología
- Ginecobstetricia
- Ortodoncia
- Periodoncia
- Odontopedriatría
- Rehabilitador protésico

- Odontología estética
- Psicología
- Fisioterapia
- Nutrición
- Optometría y óptica

✓ **Comunicación para la salud**

A través de acciones comunicativas de difusión, información, convocatoria y educación, el Hospital buscó incidir en el comportamiento, las actitudes y hábitos de las personas para conseguir resultados positivos de salud pública a nivel individual, grupal y colectivo.

- Programa Institucional del Hospital y Salud Pública Salud-Damos
- Hospital Santa Isabel en los medios



A partir de este punto, retomó su intervención la gerente Maria Cristina Sierra Betancur para socializar los siguientes temas:

✓ **Bienestar social**

Actividades para mejorar el clima organizacional y reconocer el trabajo de los funcionarios, en el marco de celebraciones y conmemoraciones nacionales e internacionales.

- Día del servidor público
- Día del hombre
- Día de la mujer
- Capacitación del personal
- Días conmemorativos
- Días clásicos
- Estímulos laborales

INVERSIÓN: \$69.500.000

✓ **Capacitaciones al personal**

En articulación con instituciones aliadas, se realizaron espacios de capacitación e información para actualizar conocimientos de los funcionarios y mantener vigentes los servicios, respondiendo a las necesidades de la población

- Reinducción
- Capacitación en RIAS
- Comunicación Asertiva
- Régimen pensional

✓ **Reuniones y comités con la comunidad**

Estructuración de grupos primarios para abordar diversos temas de interés para la Institución.

- Asociación de usuarios



✓ **Primer encuentro de Asociaciones de Usuarios de Hospitales del Norte Cercano**

En articulación con los Hospitales del norte cercano (Belmira & Entrerriós) se realizó un encuentro donde las asociaciones de usuarios compartieron diferentes ideas y conocimientos para fortalecer su quehacer y enriquecer como usuarios y comunidad los servicios de salud.



✓ **Acercamientos a comunidades**

Humanización de los servicios con acciones solidarias dirigidas a las poblaciones vulnerables de San Pedro de los Milagros.



✓ **Expresiones de los Usuarios**

En el año 2022 el Hospital Santa Isabel recibió un total de 69 expresiones de los usuarios, 39 de ellas clasificadas como quejas, 11 sugerencias y 19 felicitaciones.



Corte al 30 de Diciembre de 2022



Los medios más usados por los usuarios para las expresiones son, buzones de sugerencias ubicados en diferentes puntos estratégicos de las sedes, de manera escrita a través de la Oficina de Información y Atención al Usuario (SIAU) o radicando directamente en la secretaría de la ESE.

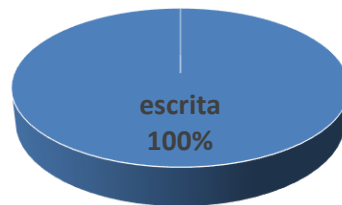


La ESE responde directamente a los usuarios, de acuerdo a los datos consignados por estos siempre y cuando se disponga de la información completa del remitente.

La respuesta se genera por escrito y es entregada directamente al usuario. En los casos en los cuales las expresiones son anónimas, las respuestas se publican en la cartelera de la Oficina de Información y Atención al Usuario, y finalmente cuando las expresiones se reciben a través del correo electrónico, la respuesta es enviada al e-mail del usuario.

Durante el año de 2022 todas las respuestas se han generado por escrito.

**Distribucion porcentual de las respuestas a las expresiones por medio utilizado durante el año 2022**



■ escrita ■ correo ■ personal ■ cartelera

Durante los 4 trimestres del 2022 se gestionaron el 100% de las expresiones de los usuarios en un tiempo no mayor a 15 días hábiles.

**Distribución porcentual de las expresiones según su estado durante el año 2022**



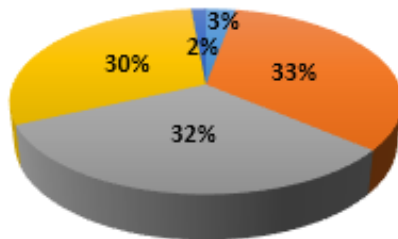
■ gestionado  
■ en proceso  
■ no iniciada

El tiempo promedio de respuesta a las expresiones de los usuarios durante el año 2022 es de 14 días, lo cual cumple con el tiempo promedio de 15 días.

Motivo recurrente de las expresiones:

- Pertinencia 2
- Trato:23
- Oportunidad: 22
- Otros 21
- Confidencialidad 1

**Motivo mas recurrente de las expresiones durante el año 2022**



- perdididad de pertinencia
- oportunidad
- falta de la confidencialidad
- trato
- otros
- falta de información

✓ **Satisfacción de los Usuarios**



✓ **Contratación**

- En la vigencia de 2022 se hicieron un total de 90 contratos

Contratos de prestación de servicios : 69

Contratos de Suministros: 14

Órdenes de Servicio: 7

**TOTAL: \$680.566.107**

Todos los contratos se encuentran debidamente rendidos en Contraloría, cargados en la página del Secop I, [contratos.gov.co/entidades/Auth](http://contratos.gov.co/entidades/Auth)

✓ **Estados financieros**

En este punto de la Rendición Pública de Cuentas toma la palabra el contador del Hospital Santa Isabel, César Prieto con 4 asuntos:

- Activos
- Pasivos
- Gastos
- Patrimonio

Además, realiza una comparación entre los datos obtenidos a diciembre de 2022 y los datos obtenidos a diciembre de 2021.

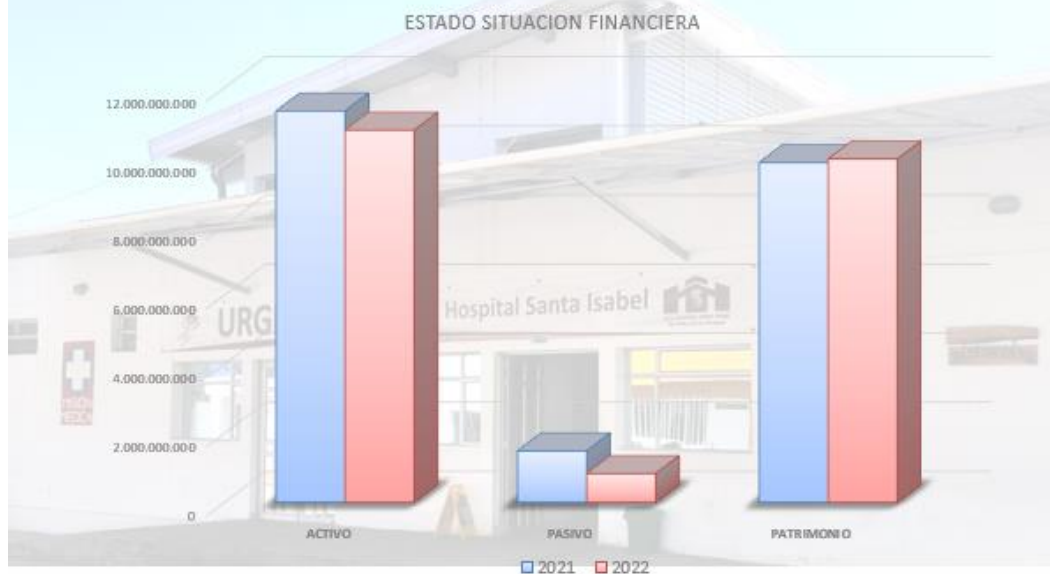
## Estados Financieros a dic. 2022

CODIGO	NOMBRE DE LA CUENTA	2021	2022	VARIACION	
				CIFRAS	%
<b>ACTIVO</b>					
	CORRIENTE	3.039.971.077	2.813.274.636	-226.696.441	-7,46%
1.1	Efectivo	447.586.508	439.237.847	-8.348.661	-1,87%
1.3	Cuentas por Cobrar	2.420.686.679	2.207.142.482	-213.544.197	-8,82%
1.5	Inventarios	110.756.863	101.674.032	-9.082.831	-8,20%
1.9	Otros Activos	60.941.027	65.220.275	4.279.248	7,02%
	<b>NO CORRIENTE</b>	<b>8.297.982.894</b>	<b>7.970.176.083</b>	<b>-327.806.811</b>	<b>-3,95%</b>
1.2	Inversiones	41.013.443	43.303.683	2.290.240	5,58%
1.4	Deudores	4.171.045	5.329.386	1.158.341	100,00%
1.3	Cuentas por Cobrar	1.361.111.234	1.123.974.537	-237.136.697	-17,42%
1.6	Propiedades Planta y Equipo	6.840.634.082	6.753.781.765	-86.852.317	-1,27%
1.9	Otros Activos	51.053.090	43.788.712	-7.264.378	-14,23%
	<b>TOTAL ACTIVO</b>	<b>11.337.953.971</b>	<b>10.783.452.719</b>	<b>-554.501.252</b>	<b>-4,89%</b>

## Estados Financieros a dic. 2022

CODIGO	NOMBRE DE LA CUENTA	2021	2022	VARIACION	
				CIFRAS	%
<b>PASIVO</b>					
	<b>CORRIENTE</b>	<u>1.096.179.163</u>	<u>592.941.443</u>	<u>-503.237.720</u>	-45,91%
2.4	Cuentas Por Pagar	874.315.703	308.425.340	-565.890.363	-64,72%
2.5	Obligaciones laborales	221.863.460	284.516.103	62.652.643	28,24%
	<b>NO CORRIENTE</b>	<u>398.793.699</u>	<u>245.375.514</u>	<u>-153.418.185</u>	-38,47%
2.5	Obligaciones lab y de seg social integ	230.024.230	63.931.464	-166.092.766	-72,21%
2.9	Otros pasivos	168.769.469	181.444.050	12.674.581	7,51%
	<b>TOTAL PASIVO</b>	<b>1.494.972.862</b>	<b>838.316.957</b>	<b>-656.655.905</b>	<b>-43,92%</b>
	<b>PATRIMONIO</b>	9.842.981.109	9.945.135.762	102.154.653	1,04%
3.1	Hacienda Publica	9.842.981.109	9.945.135.762	102.154.653	1,04%
	<b>TOTAL PASIVO Y PATRIMONIO</b>	<b>11.337.953.971</b>	<b>10.783.452.719</b>	<b>-554.501.252</b>	<b>-4,89%</b>

## Estados Financieros a dic. 2022



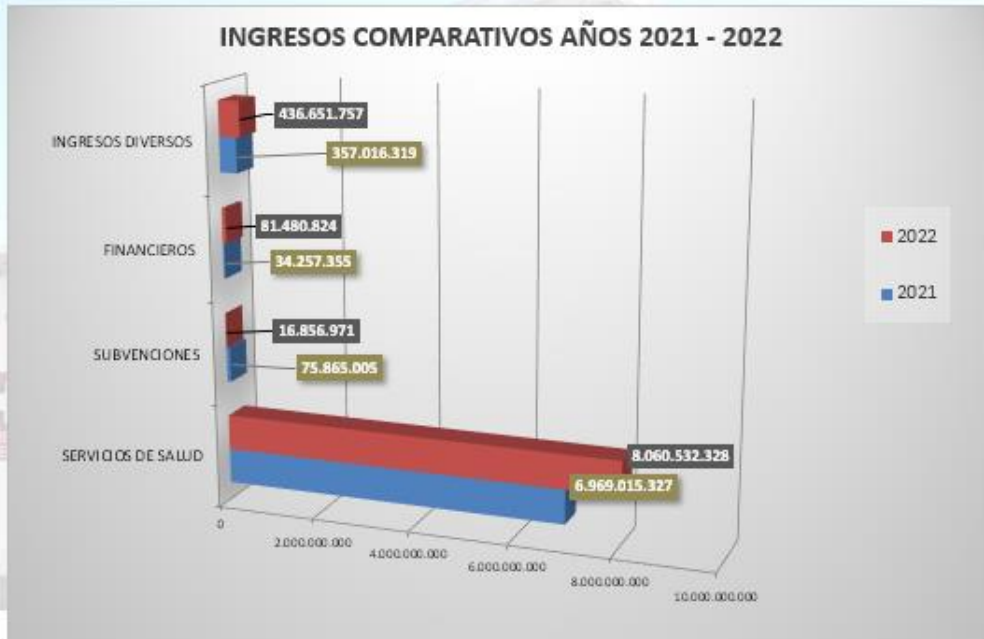
## Estado de resultados a dic. 2022

CODIGO	NOMBRE DE LA CUENTA	2021	2022	VARIACION	
				CIFRAS	%
	<b>INGRESOS OPERACIONALES</b>	<b>6.873.326.759</b>	<b>7.947.368.170</b>	<b>1.074.041.411</b>	<b>15,63%</b>
4.3	Venta de Servicios	6.797.461.754	7.930.511.199	1.133.049.445	16,67%
4.4	Transferencias	75.865.005	16.856.971	-59.008.034	-77,78%
	<b>COSTO DE VENTAS</b>	<b>4.682.699.767</b>	<b>5.254.146.597</b>	<b>571.446.830</b>	<b>12,20%</b>
6.3	Costos de Ventas de Bienes y servicios	4.682.699.767	5.254.146.597	571.446.830	12,20%
	<b>GASTOS OPERACIONALES</b>	<b>2.101.654.661</b>	<b>2.495.767.299</b>	<b>394.112.638</b>	<b>18,75%</b>
5.1	De administración	2.101.654.661	2.495.767.299	394.112.638	18,75%
	<b>EXCEDENTE (DEFICIT) OPERACIONAL</b>	<b>88.972.331</b>	<b>197.454.274</b>	<b>-286.426.605</b>	<b>321,93%</b>
4.8	Otros ingresos	555.568.468	882.038.580	326.470.112	58,76%
5.8	Otros Gastos	184.356.508	309.438.716	125.082.208	67,85%
5.3	Provisiones, Agotamiento, depreciaciones y	263.646.196	667.227.904	403.581.708	153,08%
	<b>EXCEDENTES (DEFICIT) ANTES DE INVER</b>	<b>196.538.095</b>	<b>102.826.234</b>	<b>-93.711.861</b>	<b>-47,68%</b>
	<b>EXCEDENTE (DEFICIT) DEL EJERCICIO DESPUES DE INVERSION SOCIAL</b>	<b>196.538.095</b>	<b>102.826.234</b>	<b>-299.364.329</b>	<b>152,32%</b>

## Estado de resultados a dic. 2022



## Estado de resultados a dic. 2022



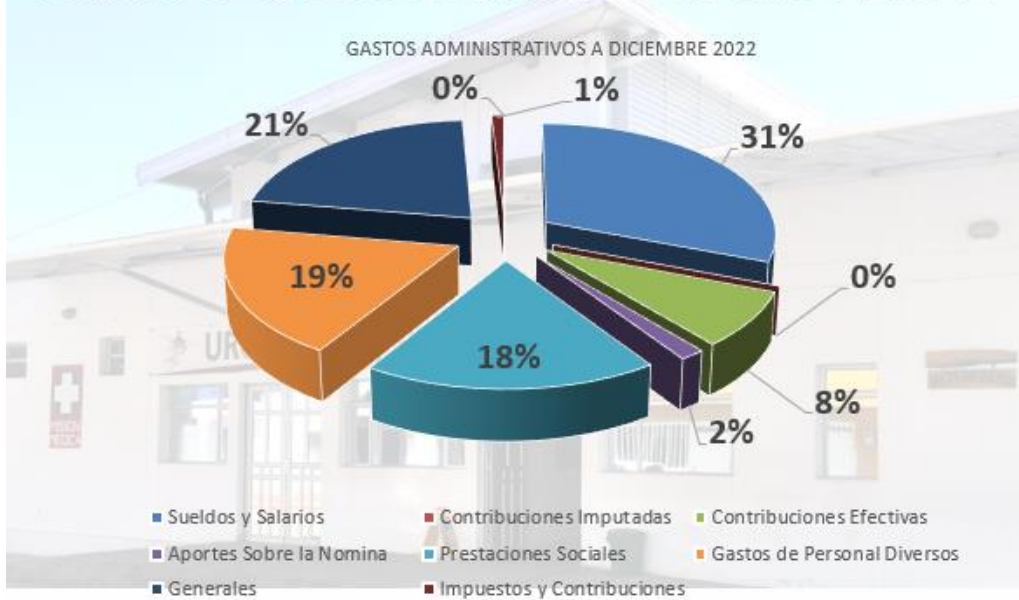
## Estado de resultados a dic. 2022

INGRESOS		2021	2022	Diferencia
4.3.12.08	URGENCIAS - CONSULTAS Y PROCEDIMIENTOS	781.516.508	1.016.476.438	234.959.930
4.3.12.17	SERVICIOS AMBULATORIOS- CONSULTA EXTERNA Y PROC	661.032.526	908.891.034	247.858.508
4.3.12.18	SERVICIOS AMBULATORIOS-CONSULTA ESPECIALIZADA	60.705.049	53.466.800	-7.239.249
4.3.12.19	SERVICIOS AMBULATORIOS - SALUD ORAL	406.875.100	649.719.510	242.844.410
4.3.12.20	SERVICIOS AMBULATORIOS PROMOCION Y PREVENCIÓN	940.178.626	1.310.219.323	370.040.697
4.3.12.27	HOSPITALIZACIÓN - ESTANCIA GENERAL	232.317.200	174.939.700	-57.377.500
4.3.12.37	QUIROFANOS Y SALAS DE PARTO	55.445.700	43.203.000	-12.242.700
4.3.12.46	APOYO DIAGNOSTICO - LABORATORIO CLINICO	1.157.298.045	1.362.521.974	205.223.929
4.3.12.47	APOYO DIAGNOSTICO (IMAGENOLOGIA)	777.102.185	1.043.716.103	266.612.918
4.3.12.62	APOYO TERAPEUTICO - FARMACIA E INSUMOS HOSPITAL	810.297.509	784.551.395	-25.746.114
4.3.12.93	SERVICIOS CONEXOS ALASALUD -MEDICINA LEGAL	2.089.700	40.000	-2.049.700
4.3.12.94	SERVICIOS CONEXOS A LA SALUD- SERVICIOS DE AMBUL	473.817.671	433.367.279	-40.450.392
4.3.12.96	SERVICIOS CONEXOS OTROS SERVIC	149.840.419	229.156.615	79.316.196
4.3.12.96	SERVICIOS DE SALUD PRESTADOS CON EL MECANISMO	460.499.089	50.265.157	-410.233.932
<b>TOTAL</b>		<b>6.969.015.327</b>	<b>8.060.532.328</b>	<b>1.091.517.001</b>



**Aumento facturación 15%**

## Estado de resultados a dic. 2022



## Estado de resultados a dic. 2022





## Estado de cambios en el patrimonio a dic. 2022

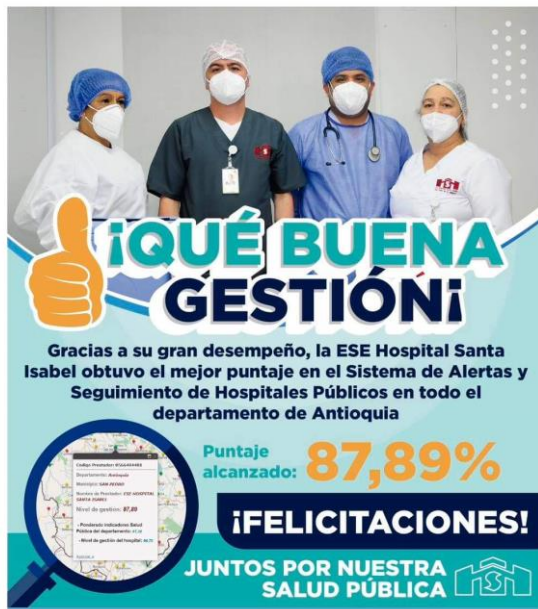
✓ Estado de Cambios en el Patrimonio a Dic. 2022

SALDO DEL PATRIMONIO A DICIEMBRE 31 DE 2021	9.842.981.109
VARIACIONES PATRIMONIALES DURANTE 2022	102.154.653
SALDO DEL PATRIMONIO A DICIEMBRE 31 DE 2022	<u>9.945.135.762</u>

DETALLE DE LAS VARIACIONES PATRIMONIALES

<b>INCREMENTOS</b>	<u>105.116.474</u>
Capital	0
Patrimonio Incorporado	0
Ganancia por implementación método de Participación	2.290.240
Resultados del Ejercicio	102.826.234
<b>DISMINUCIONES</b>	<u>2.961.821</u>
Capital	0
Superávit por valorización	0
Resultado del Ejercicio	0
Resultado del Ejercicio Anteriores	2.961.821
<b>PARTIDAS SIN MOVIMIENTO</b>	0
<b>TOTAL VARIACIONES</b>	<u>102.154.653</u>

Al Finalizar el informa financiero, retoma la gerente Maria Cristina para cerrar el evento con dos temas finales:



**¡QUÉ BUENA GESTIÓN!**

Gracias a su gran desempeño, la ESE Hospital Santa Isabel obtuvo el mejor puntaje en el Sistema de Alertas y Seguimiento de Hospitales Públicos en todo el departamento de Antioquia

Puntaje alcanzado: **87,89%**

**¡FELICITACIONES!**

JUNTOS POR NUESTRA SALUD PÚBLICA



JUNTOS CONSTRUIMOS EL CAMBIO  
QUESTAVO LEON JAPATA BARRONDO  
SECRETARIO DE SALUD

PARA VIVIR MEJOR  
**Cambiamos**



OFICINA DE COMUNICACIONES



✓ **Incentivos**

La Cooperativa de Hospitales de Antioquia otorgó premio al Hospital por la gestión, compra de insumos, participación en capacitaciones, entre otras acciones administrativas. **TOTAL: \$78.972.734**

✓ **Mantenimiento y adquisiciones**



**Registro fotográfico de los ponentes:**



[f ESE Hospital Santa Isabel](#)
[@esehospitalantisabiel](#)
[v ESE\\_Santisabiel](#)



[f ESE Hospital Santa Isabel](#)
[@esehospitalantisabiel](#)
[v ESE\\_Santisabiel](#)



	<b>ACTA DE RENDICIÓN PÚBLICA DE CUENTAS, VIGENCIA 2022</b>	Código: F-PM-001
		Versión: 05
		Página 27 de 28

#### 4. Entrega de formatos físicos a los asistentes

Se entregan de manera física los formatos de asistencia, preguntas y evaluación del evento. Sin embargo, no se generan preguntas, comentarios e inquietudes frente a la información presentada.



 ESE Hospital Santa Isabel
  ese/hospitalasantababel
  ESE Santababel



#### 5. Cierre

El presentador agradece la participación de los asistentes y ratifica la importancia de generar estos espacios de socialización que permiten una construcción colectiva.

Finaliza la Rendición Pública de Cuentas.

##### **Anexos**

Registro fotográfico

Presentación (diapositivas)

Asistencia

Encuesta

Evidencia en sitio web y redes sociales

<b>Nombre Ponente</b>	María Cristina Sierra Betancur	<b>Nombre secretario:</b>	Juan Pablo Escobar Guarín
<b>Cargo:</b>	Gerente	<b>Cargo:</b>	Comunicador Social



**ACTA DE RENDICIÓN  
PÚBLICA DE CUENTAS,  
VIGENCIA 2022**

**Código: F-PM-001**

**Versión: 05**

**Página 28 de 28**

**Firma:**

*MA Cristina Sierra G.*

**Firma:**

*Juan Escobar G*